



**Saue vallas Hüüru külas Mare ja Karjavälja  
kinnistute detailplaneeringu keskkonnamõju  
strateegilise hindamise eelhinnang**

**Nimetus:** Saue vallas Hüüru külas Mare ja Karjavälja kinnistute detailplaneeringu keskkonnamõju strateegilise hindamise eelhindang

**Töö tellija:** **K-Projekt AS**  
Reg nr 12203754  
Ahtri tn 6a, 10151 Tallinn  
Tel +372 626 4100  
E-post [kprojekt@kprojekt.ee](mailto:kprojekt@kprojekt.ee)

**Töö teostaja:** **LEMMA OÜ**  
Reg nr 11453673  
Harju maakond, Tallinn, Kristiine linnaosa, Värvi tn 5, 10621  
Tel +372 600 7740  
E-post [info@lemma.ee](mailto:info@lemma.ee)

**Vastutav koostaja:** Piret Toonpere

**Töös osalesid:** Laura Elina Tuovinen, Liis Promvalds

**Töö versioon:** 11.12.2024

## Sisukord

Sisukord.....	3
Sissejuhatus.....	4
1 Mõjutatav keskkond.....	5
2 Kavandatava tegevuse kirjeldus.....	8
3 Seotus teiste strateegiliste planeerimisdokumentidega.....	10
3.1 Harju maakonnaplaneering.....	10
3.2 Saue valla üldplaneering.....	10
4 Võimalikud keskkonnamõjud.....	11
4.1 Mõju Natura alale ehk Natura eelhindamine.....	11
4.2 Mõju kaitstavatele aladele, kaitsealustele liikidele jt loodusobjektidele ning bioliigilisele mitmekesisusele.....	11
4.3 Loodusvarade kasutamine, jäätme- ja energiamahukus.....	11
4.4 Mõju pinna- ja põhjaveele.....	12
4.5 Müra, vibratsioon, õhusaaste, valgus, soojus ja kiirgus.....	14
4.6 Mõju inimese tervisele ning sotsiaalsetele vajadustele ja varale.....	17
4.7 Mõju kultuuriväärtustele.....	17
4.8 Avariolukordade esinemise võimalikkus.....	17
4.9 Lähipiirkonna teised arendused ja võimalik mõjude kumuleerumine.....	18
4.10 Muud aspektid.....	19
5 Ettepanek KSH algatamise/algatamata jätmise kohta.....	20
Kasutatud materjalid.....	23

## Sissejuhatus

Käesoleva keskkonnamõju strateegilise hindamise (edaspidi *KSH*) eelhindangu koostas LEMMA OÜ (reg nr 11453673) detailplaneeringu (edaspidi *DP*) koostaja K-projekt AS tellimusel. Töö vastutav koostaja oli keskkonnaekspert Piret Toonpere (KMH0153), töös osalesid keskkonnakonsultant Laura Elina Tuovinen ja Liis Promvalds. Käesolev dokument on koostatud detailplaneeringu algatamistaotluse lisana.

KSH eelhindangu koostamisel on lähtutud planeerimisseadusest (edaspidi *PlanS*), keskkonnamõju hindamise ja juhtimissüsteemi seadusest (edaspidi *KeHJS*) ning KeHJS alusel kehtestatud Vabariigi Valitsuse 29.08.2005. a määrusest nr 224 „[Tegevusvaldkondade, mille korral tuleb anda keskkonnamõju hindamise vajalikkuse eelhindang, täpsustatud loetelust](#)“ (edaspidi *määrus nr 224*). Samuti on töö koostamisel arvestatud Keskkonnaministeeriumi tellimusel koostatud töödega – Peterson, K., Kutsar, R., Metspalu, P., Vahtrus, S. ja Kalle, H. 2017. Keskkonnamõju strateegilise hindamise käsiraamat ning Kutsar, R. "Eelhindamine. KSH eelhindamise juhend otsustaja tasandil, sh Natura-eelhindamine" (täiendatud 2018).

Vastavalt planeerimisseaduse (*PlanS*) § 124 lg-le 5 on KSH kohustuslik detailplaneeringu koostamisel, kui planeering on aluseks KeHJS § 6 lõike 1 kohasele tegevusele. Antud juhul detailplaneeringuga kavandatav tegevus ei kuulu keskkonnamõju hindamise ja keskkonnajuhtimissüsteemi seaduse (*KeHJS*) § 6 lg 1 ehk olulise keskkonnamõjuga tegevuse alla.

KeHJS § 3 lg-le 1 hinnatakse keskkonnamõju, kui kavandatav tegevus toob eeldatavalt kaasa olulise keskkonnamõju. Kui tegevus ei kuulu nimetatud seaduse § 6 lg 1 olulise keskkonnamõjuga tegevuste loetelu hulka, tuleb anda eelhindang selle kohta, kas seaduse § 6 lg-s 2 toodud valdkondade tegevuste kavandamisel kaasneb oluline keskkonnamõju. KeHJS § 6 lg 2 p 10 alusel ning § 6 lõike 4 alusel kehtestatud määruse „Tegevusvaldkondade, mille korral tuleb anda keskkonnamõju hindamise vajalikkuse eelhindang, täpsustatud loetelu“ § 13 lg 2 alusel tuleb eelhindang koostata **infrastruktuuri ehitamise valdkonnas**, kui tegu on ühisveevärgi ja -kanalisatsiooni, bussi- ja autoparkide, **elurajooni**, staadioni, haigla, ülikooli, vangla, kaubanduskeskuse ning muude samalaadsete projektide arendamisega.

Käesoleva eelhindangu eesmärgiks on selgitada, kas detailplaneeringu koostamisel on vajalik keskkonnamõju strateegilise hindamise läbiviimine või mitte. **Lõpliku otsuse KSH algatamise vajalikkuse osas peab tegema kohalik omavalitsus (Saue vallavalitsus). Vastavalt KeHJS § 33 lg-le 6 tuleb KSH vajalikkuse kohta küsida seisukohta kõigilt asjaomastelt asutustelt.**

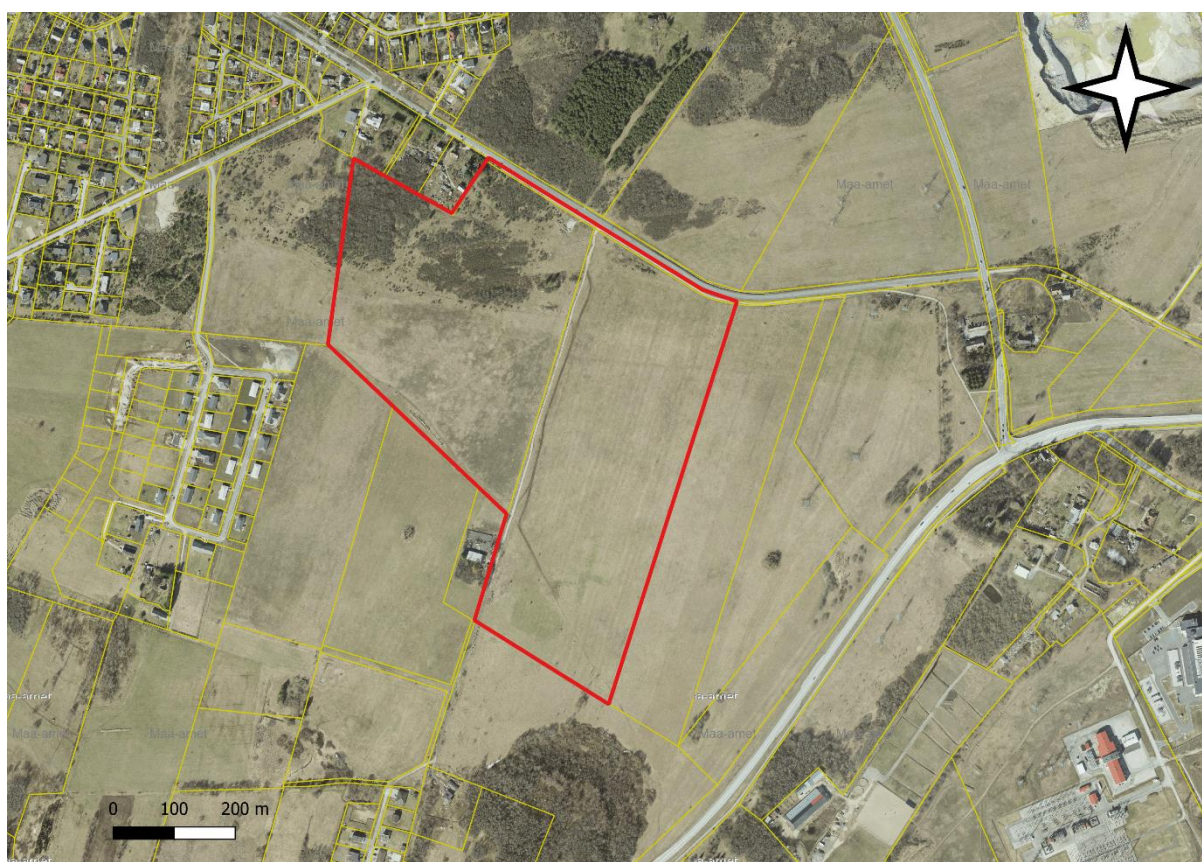
## 1 Mõjutatav keskkond

Planeeritav maa-ala asub Saue vallas, Hüüru külas Vatsla tee ja Paldiski maantee vahelisel alal. Piirkond on endine põllumaastik, mis on järk-järgult muutumas tiheasustusega alaks. Olemasolev ja laienev elumuala paikneb planeeringualast lääne ning loode pool.

Planeeringuala hõlmab järgmisi katastriüksuseid:

- Mare, 72701:001:1977, Maatulundusmaa 100%, 153530 m<sup>2</sup>
- Karjavälja, 72701:001:1979, Maatulundusmaa 100%, 171329 m<sup>2</sup>
- Vatsla kergtee L3, 72701:001:1980, Transpordimaa 100%, 1653 m<sup>2</sup>
- Vatsla kergtee L4, 72701:001:1978, Transpordimaa 100%, 1336 m<sup>2</sup>

Detailplaneeringuala pindala on u 32,8 ha. Planeeringuala on enamasti looduslik rohumaa. Hoonestust alal ei paikne. Detailplaneeringu ala põhjapooles osas esineb põõsastikke (Joonis 1).



Joonis 1. Planeeringuala Maa-amet ortofotol. Planeeringuala märgitud punase joonsega.

Planeeritava ala maapind on suures osas tasane ning maapinna absoluutkõrgus on u 33 m.

Kontaktvööndis esineb käesoleval ajal veel rohumaid, kuid tegu on aktiivselt areneva elumupiirkonnaga.

Eesti Looduse Infosüsteemi (EELIS) andmebaasi andmetel looduskaitsealused objektid planeeringualal ja selle kontaktvööndis puuduvad. Alast 1000 m raadiuses puuduvad kaitsealad, Natura 2000 loodus- ja linnualad, kohalikul tasandil kaitstavad objektid, projekteeritavad kaitsealused alad, püsielupaigad, I, II ja III kategooria kaitsealuste taimeliikide leiukohad,

vääriselupaigad, loodusdirektiivi elupaigad, I, II ja III kategooria kaitsealuste seente ja samblike ning I, II ja III kategooria kaitsealuste loomaliikide leiukohad.

Lähimaks registreeritud Natura elupaigaks on elupaigatüübi lood ehk alvarid (6280\*) eraldis, mis jääb u 180 m kirde suunas ja teine sama elupaigatüübi eraldis u 200 m lääne suunas. Tegu on poollooduslike niidualadega.

Planeeringualast põhjas paikneb Harku lubjakivimaardla (registrikaardi nr 161) 22 plokk. Maavara on määratud aktiivseks tarbevaruks. Lubjakivimaardla asub Vatsla teest (tee nr 7270226) põhja pool ja Harku teest (tee nr 11191) idas.

Ala paikneb Harju lavamaal, alvaril. Tegu on õhukese pinnakattega alaga, mille paksus on alla 1m. Aluspõhjas avanevad Ülem-Ordoviitsiumi ladestiku Viivikonna kihistu detriitne savikas lubjakivi kukersiidi vahekihtidega. Eesti geoloogilise baaskaardi (1:50000) alusel vaadeldavas piirkonnas põhjavee looduslik kaitstus maapinnalt lähtuva punkt- või hajureostuse suhtes praktiliselt puudub.

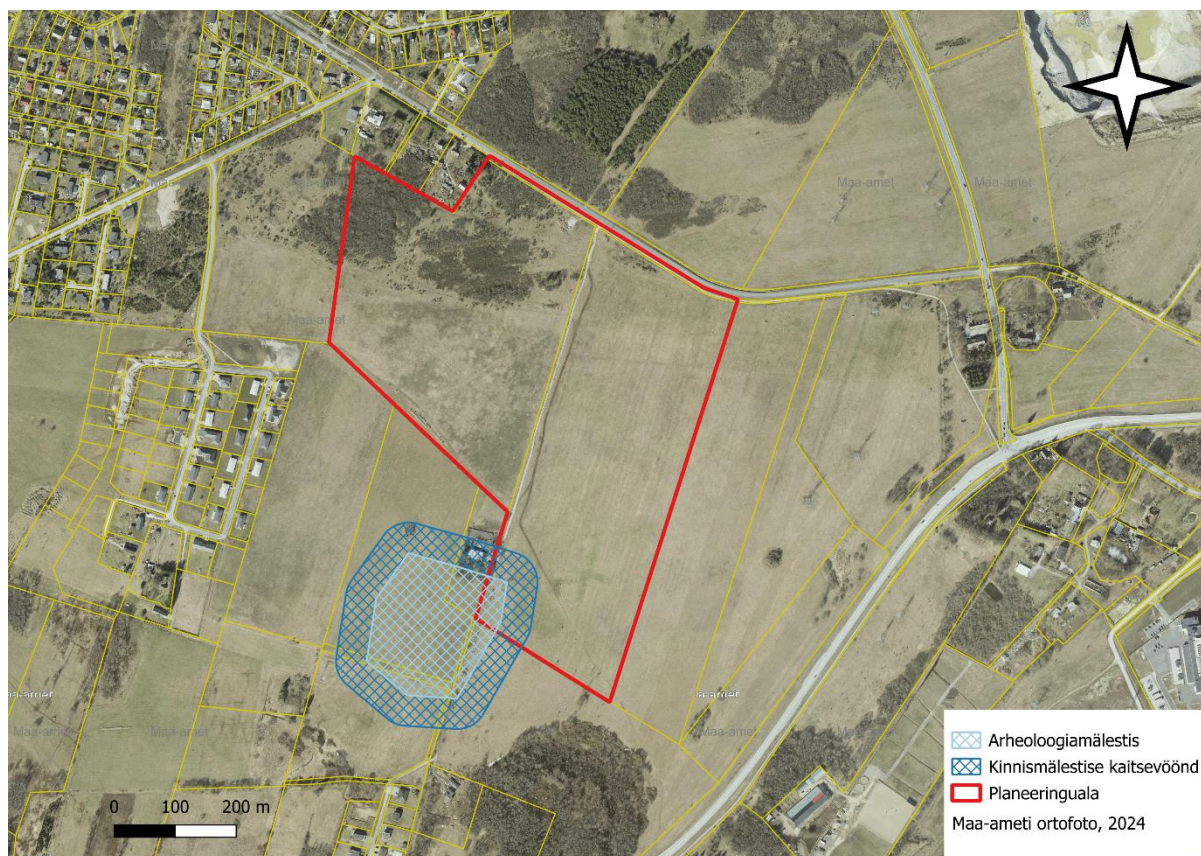
Õhukeses pinnakattes püsiv veekiht puudub. Sademete ja lumesula järgselt koguneb lubjakivi pinnale mulla kihti ajutise iseloomuga ülavesi. Planeeritavale alale jäävad kaks 40 m sügavust Ordoviitsiumi-Kambriumi põhjaveekogumi puurkaevu PRK0017093 ja PRK0017095. Mõlemal puurkaevul on <https://veka.keskkonnainfo.ee/> andmetel 50 m sanitaarkaitsevöönd. Puurkaevude asukohad on registris tõenäoliselt ebakorrektsed – märgid puurkaevude reaalsest esinemisest antud piirkonnas puuduvad.

Eesti pinnase radooniriski kaardi andmetel jääb ala EVS 840:2017 kohase pinnase radooniohtlikkuse liigituse alusel keskmise või madala radoonisisaldusega alale.

Planeeritaval alal paikneb kultuurimälestiste registri alusel arheoloogiamälestise asulakoht, reg nr 18946.<sup>1</sup> Mälestise kaitsevöönd on 50 m laiune maa-ala mälestise väliskontuurist arvates.

---

<sup>1</sup> <https://register.muinas.ee/public.php?menuID=monument&action=view&id=18946>



Joonis 2. Kultuurimälestise ja selle kaitsevööndi paiknemine planeeritava ala suhtes Maa-ameti ortofotol.

## 2 Kavandatava tegevuse kirjeldus

KSH eelhindangu koostamisel on lähtutud Mare ja Karjavälja kinnistute detailplaneeringu algatamissetpanekust (eskiis koostatud K-projekt AS poolt, dateeritud 17.10.2024).

Kavandatava tegevuse eesmärgiks on jagada maatulundusmaa sihtotstarbega Mare ja Karjavälja kruntideks, määrata kruntidele ehitusõigus ja kasutamise tingimused väike-, pere- ja ridaelamute, ühiskondlike hoonete ja ärihoone ehitamiseks. Juurdepääs maa-alale on põhjast Vatsla teelt või lõuna suunalt Muinasasula tee kaudu (Joonis 3).

Mare ja Karjavälja kinnistute elamualade vahele on kavandatud mänguväljakute ja rekreatsioonialadega rohealad, olemasolevate elektri õhukaabelliinide alla jääb samuti jalutusteedega, kuid ilma kõrghaljastuseta ala.

Mare ja Karjavälja kinnistute piirile on planeeritud läbiv sõidutee, mis ühendab Paldiski maantee poolt tuleva Muinasasula tee Vatsla teega. Kavandatud on perspektiivsed ühendusteel ka läbi Esipõlma ja Kesa kinnistute. Väiksemad elamute vahelised teed hargnevad peateest kahele poole. Peatee mõlemale poolele on planeeritud kõnniteed, kraav, puudealleed ja põõsaread, elamualade vaheliste teede äärde on planeeritud ühte serva kõnnitee.

Piirkond on tehnovõrkudega varustatud ning kavandatav elamuala arenduspiirkond liidetakse olemasolevate tehnovõrkudega. Kruntide tehnovõrkudega varustamine lahendatakse detailplaneeringu koostamisel võrguvaldajate väljastatud tehniliste tingimuste järgi.

Täpne vee- ja kanalisatsiooni arendamine peab toimuma vastavalt ühisveevärgi ja kanalisatsiooni arengukavale.

Maaüksuste asukohast lähtuvalt määratakse hoonete arhitektuurilised ja kujunduslikud ning ehituslikud tingimused, mis ümbritseva keskkonnaga sobituses kujundavad naaberkinnistustega ruumilise terviklahenduse. Samuti määratakse hoonestusalad, tehnovõrkude ja -rajatiste asukohad, liikluskorralduse põhimõtted ning haljastuse ja heakorrastuse põhimõtted.

Eskiisi alusel on kavandatud 169 elamuühikut, 850 parkimiskohta. Kavandatav hoonestustihedus on 0,4.





Joonis 3. DP põhijoonise eskis. (Allikas: K-Projekti algatamisettepaneku joonis)

## 3 Seotus teiste strateegiliste planeerimisdokumentidega

### 3.1 Harju maakonnaplaneering

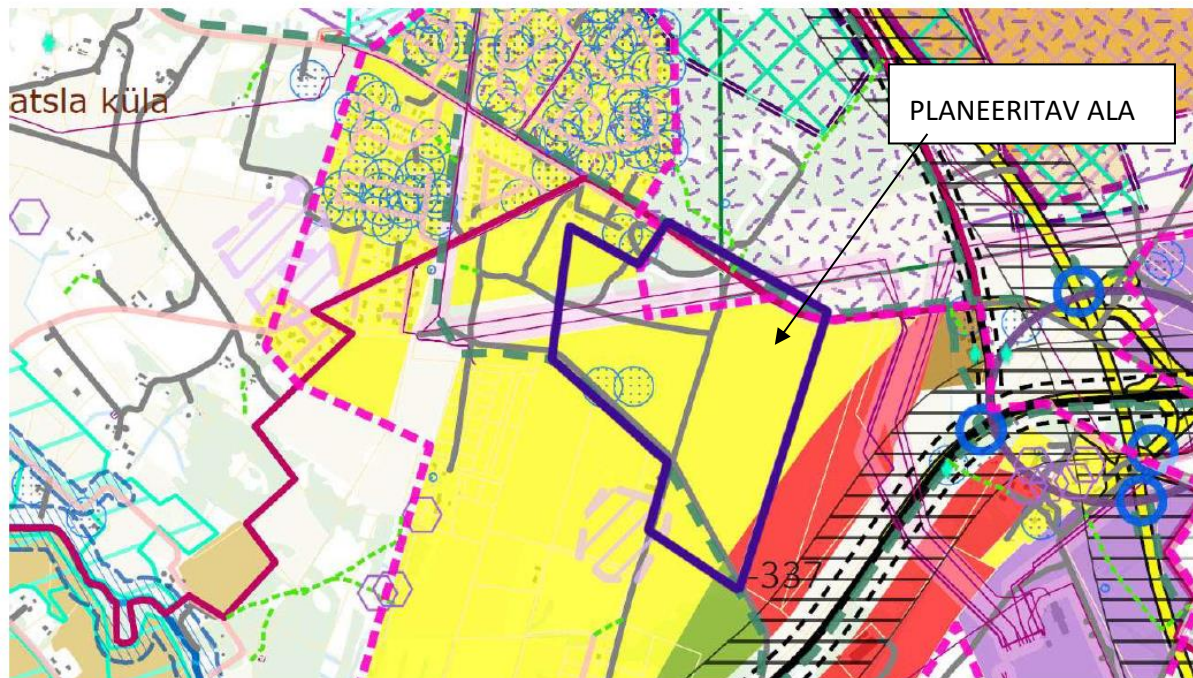
Harju maakonnaplaneering 2030+ on kehtestatud riigihalduse ministri 09.04.2018 käskkirjaga nr 1.1-4/78.

Maakonnaplaneeringu kohaselt ala ei jää linnalise asutusega alale. Maakonnaplaneeringu ruumiliste väärtuse kaardi alusel kavandatav tegevuse ala ei jää roheline võrgustiku alale ega väärtuslike maastiku alale. Maakonnaplaneeringust tulenevad kitsendused ala arendamiseks puuduvad. Maakonnaplaneeringus on kajastatud kergliiklusteed (teemaplaneeringust "Harjumaa kergliiklusteed") pikki Vatsla teed ja planeeringuala lõunaosa läbivana. Teed on kajastatud ka Saue valla üldplaneeringus ja vastavate kergliiklusteede vajadusega tuleb detailplaneeringu koostamisel arvestada.

### 3.2 Saue valla üldplaneering<sup>2</sup>

Planeeritaval alal kehtib Saue Vallavolikogu 28. juuni 2021a otsusega nr 40 kehtestatud Saue üldplaneering. Kehtiva Saue valla üldplaneeringu (kehtestatud Saue Vallavolikogu 28.06.2021 otsusega nr 40) kohaselt asub planeeritav maa-ala pere-, ja ridaelamu juhtotstarbega alal. Pere- ja ridaelamu maa on üksik-, kaksik-, muu kahe korteriga elamute, ridaelamute, suvilate või aiamajade ehitamiseks ette nähtud maa. Ridaelamu maa krundi täpne suurus ja hoonestusaluse pinna osatähtsus krundi pindalast määratakse detailplaneeringuga.

Elamuala kavandamine vastab üldplaneeringu põhimõtetele, detailplaneeringu lahendus on üldplaneeringuga kooskõlas.



Joonis 4. Väljavõte Saue valla üldplaneeringust, planeeringuala tähistatud sinise joonega

<sup>2</sup> <https://sauevald.ee/uldplaneering>

## 4 Võimalikud keskkonnamõjud

### 4.1 Mõju Natura alale ehk Natura eelhindamine

Natura 2000 on üle-euroopaline kaitstavate alade võrgustik, mille eesmärk on tagada haruldaste või ohustatud lindude, loomade ja taimede ning nende elupaikade ja kasvukohtade kaitse või vajadusel taastada üle-euroopaliselt ohustatud liikide ja elupaikade soodne seisund.

Detailplaneeringuala läheduses ei paikne Natura 2000 võrgustiku alasid. Lähim Natura ala on Vääna-Posti loodusala (EE0010175) u 2,8 km kaugusel loode suunas. Planeeringuala ja Vääna-Posti eraldavad lisaks suurele vahemaale ka hoonestatud piirkonnad.

Arvestades kavandatava tegevuse iseloomu ja paiknemist, siis on välistatud, et kavandatav tegevus mõjutaks Natura ala kaitse-eesmärke, sh elupaikade seisundit ja kaitstavate liikide seisundit ebasoodsalt. Välistatud on ka ebasoodne mõju Natura ala terviklikkusele. Seepärast KSH eelhindangu käigus Natura eelhindamist ei teostata.

Kavandatava tegevuse iseloomust ja paiknemisest tulenevalt ei mõjutata looduslal kaitstavate koosluste ja liikide seisundit.

### 4.2 Mõju kaitstavatele aladele, kaitsealustele liikidele jt loodusobjektidele ning bioliigilisele mitmekesisusele

Planeeringualal ega kontaktvööndis ei paikne EELIS (Eesti looduse infosüsteem), Keskkonnaagentuur järgi kaitstavaid alasid ega üksikobjekte ega kaitsealuste liikide leiukohti. Seega ei ole oodata, et kavandatava tegevusega kaasneks ebasoodsat mõju kaitsealustele aladele, üksikobjektidele või liikidele.

Planeeringuala on Keskkonnaagentuuri ELME projekti<sup>3</sup> ökosüsteemide seisundihinnangu alusel viletsas seisundis kooslused. Seega ei ole oodata, et kavandatav tegevus halvendaks kõrge ökoloogilise väärtusega koosluste seisundit.

**Planeeringu elluviimisega ei kaasne seega olulist ebasoodsat mõju looduskeskkonnale. Kaitsealuste liikide või kõrge ökoloogilise väärtusega kooslustele olulist ebasoodsat mõju ei ole oodata.**

### 4.3 Loodusvarade kasutamine, jäätme- ja energiamahukus

Hoonete ja rajatiste rajamisel ja kasutamisel tarbitakse paratamatult loodusvarasid (nt maa, veeressurss, energia, ehitusmaterjalid), kuid arvestades planeeringuga kavandatavaid ehitusmahte, siis ei põhjusta see nende varude kättesaadavuse vähenemist mujal.

Ehitustegevusega kaasneb ehitusjätmete teke. Antud tegevuse puhul pole oodata jäätmeteket mahus, mis võiks ületada piirkonna keskkonnataluvust. Ehitusjätmete (ka lammutusjätmete) valdaja peab rakendama kõiki tehnoloogilisi võimalusi ehitusjätmete liigiti kogumiseks tekkekohas, korraldama oma jätmete taaskasutamise või andma jäätmed käitlemiseks üle vastavat keskkonnaluba omavale isikule ning rakendama kõiki võimalusi ehitusjätmete taaskasutamiseks. Jätmete käitlemise (sh kogumise) korraldamisel lähtutakse jäätmeseadusest ja Saue valla jäätmehoolduseeskirja nõuetest.

<sup>3</sup> <https://keskkonnaportaal.ee/et/elme-kaardikihtide-kataloog-2021>

Ehitusjätmete valdaja peab rakendama kõiki tehnoloogilisi võimalusi ehitusjätmete liigiti kogumiseks tekkekohas, korraldama oma jätmete taaskasutamise või andma jätmed käitlemiseks üle vastavat keskkonnaluba või registreeringut omavale isikule ning rakendama kõiki võimalusi ehitusjätmete taaskasutamiseks.

Tegevusega kaasneb jätmete teke hoonete kasutusperioodil, kuid ei ole oodata jätmeteket mahus, mis võiks põhjustada olulist keskkonnamõju. Samuti ei ole oodata spetsiifiliste, sh ohtlike, jätmete teket, mille käitlusvõimekus on piiratud.

Maapõues tehtavate tööde käigus tekkinud kaevist kui ressursi võib väljaspool kinnisasja kasutada ainult Keskkonnaameti loal. Kaevisse võõrandamiseks või väljaspool kinnisasja kasutamiseks tuleb esitada taotlus keskkonnaotsuste infosüsteemis KOTKAS kaks nädalat enne kavandatavat tegevust vastavalt maapõueseaduse § 97 kohaselt.

#### 4.4 Mõju pinna- ja põhjaveele

Planeeringuala lähinaabruses pinnaveekogud puuduvad. Planeeringuala läheduses ei paikne voolu- või seisuveekogusid. Tegevusega ei kaasne heitvee juhtimist pinnaveekogudesse ning mõju pinnaveele seega ei avaldata.

Planeeringuala lähipiirkonda jääb Harku karjäär, mis mõjutab piirkonna põhjavett. Töötavates Harku karjäärides on kujunenud hüdrogeoloogiline veerežiim, kus põhjavee tase püsib absoluutsel kõrgusel 16...18 m. Kasulikust kihist allapoole jäävast veepidemest sügavamal lasub Ordoviitsiumi-Kambriumi veekiht, mis on survealine ja see veekiht on põhiliseks elanike ja ettevõtete veevarustuse allikaks. Veekiht lasub 17-19 m sügavusel maapinnast (absoluutkõrgusel ca 11-13 m).<sup>4</sup>

Lubjakivi kaevandamisest tulenev peamine mõju põhjaveele ja tarbekaevudele on lõhkamistöodel tekkiv heljum, mis enne vee juhtimist eesvoolu setitatakse karjääri settebasseinides. Osa tekkivat heljumit võib sadestuda karjääri põhjale selle tekkimiskoha vahetus läheduses ning peened osakesed võivad infiltreeruvad põhjavette. Selle tulemusena võib heljumirikas vesi mööda lasundis esinevaid lõhesid ja pragusid levida piirkonna põhjavette, suurendades vee hägusust. Suurem osa heljumist sadestub veest välja karjääri vahetus läheduses. Samuti on reostusohu põhjaveele karjäärimasinate avarii korral kui kütus ja/või õli satub reostunud karjäärivee väljapumpamisel läbi karbonaatkivimites olevate lõhede ja pragude põhjavette.<sup>5</sup>

Olemasolevalt Harku II karjääri mäeeraldiselt juhitakse karjääri põhja kogunev vesi kraavide kaudu kõrval asuvasse Harku karjääri veekõrvaldussüsteemi. Harku II karjääri laienduse lahustükilt juhitakse sinna kogunev vesi ca 140 m pikkuse toru kaudu samuti Harku karjääri veekõrvaldussüsteemi. Harku karjäärist juhitakse puhastatud vesi läbi Harku II karjääri teenindusmaa suublasse, milleks on Tõnupere kraav (VEE1094104). Harku II karjääri teenindusmaa piirile, lubjakivi astangu peale on selleks rajatud eraldi veekraav, kuhu puhastatud vesi astangu alt Harku karjäärist pumbatakse. Antud kraav ei ole seotud (ühendatud) Harku II karjääri põhja koguneva veega, sinna mujalt vett ei juhita.

Ümbruskonna vesivarustuses kasutatakse ka Kambrium-Vendi veekihti. Karjääride veekõrvaldus ei avalda otseselt ega kaudselt mõju sellele veekihile. Kasuliku kaevisse kihile all lasub Silur-

<sup>4</sup> 16.08.2023 nr DM-118268-31

<sup>5</sup> OÜ Inseneribüroo STEIGER. Harku IV lubjakivikarjääri laienduse rajamise ja töötamisega kaasneva KMH programm. 2024

Ordoviitsiumi regionaalne veepide, mis takistab ülemise, Silur-Ordoviitsiumi veekihi vee imbumist alumisse kihti. Seda eeldusel, et veepidet ei rikuta. See on ka üks nõue mäetöödele, et kaitsta alumist veekihti võimalike reostuste eest ülemisest Siluri-Ordoviitsiumi veekihist. Seda võivad põhjustada sügavad veekraavid ja veekogujad pumplas.

Kaevandamine ei halvenda oluliselt väljakujunenud põhjavee režiimi. Mäeeraldised paiknevad alal, mis on põhjaveetaseme alanduse mõju all juba üle poole sajandi<sup>6</sup>. Seega planeeringuala veevarustust ning veekvaliteeti lähipiirkonnas asuv Harku karjäär ei halvenda.

Planeeringuga ei kavandata uusi olulise reostusohuga objekte.

Planeeringualale jäävad VEKA puurkaevude registri alusel kaks puurkaevu. Reaalselt on antud puurkaevude esinemine alal kaheldav. Välivaatluste ja geodeetilise mõõdistuse käigus kaeve alalt leitud ei ole. Registri andmed vajaksid antud kaevude osas korrastamist. Juhul kui edasise planeerimise või ehitustegevuse käigus kaevud siiski leitakse, siis tuleb need nõuetekohaselt likvideerida. Puurkaevu, -augu ja salvkaevu projekteerimine, rajamine, kasutusele võtmine, ümberehitamine, lammutamine ja konserveerimine likvideerimisel tuleb järgida Keskkonnaministri 09.07.2015 määruse nr 43 „Nõuded salvkaevu konstruktsiooni, puurkaevu või -augu ehitusprojekti ja konstruktsiooni ning lammutamise ja ümberehitamise ehitusprojekti kohta, puurkaevu või -augu projekteerimise, rajamise, kasutusele võtmise, ümberehitamise, lammutamise ja konserveerimise korra ning puurkaevu või -augu asukoha kooskõlastamise, ehitusloa ja kasutusloa taotluste, ehitus- või kasutusteateise, puurimispäeviku, salvkaevu ehitus- või kasutusteateise, puurkaevu või -augu ja salvkaevu andmete Eesti looduse infosüsteemi esitamise korra ning puurkaevu või -augu ja salvkaevu lammutamise teateise vormid“ nõudeid.

Vastavalt 06.04.2006. aasta Keskkonnaministeeriumi ministri käskkirjale nr. 396 on Saue vallas kinnitatud põhjaveevaru järgnevalt:

- veekihi geoloogiline indeks O-C, põhjaveevaru 1300 m<sup>3</sup>/d, varu kategooria ja otstarve P, kasutusaeg kuni 2030.a.
- veekihi geoloogiline indeks C-V, põhjaveevaru 1200 m<sup>3</sup>/d, varu kategooria ja otstarve P, kasutusaeg kuni 2030.a.

Saue valla ühisveevärgi ja –kanalisatsiooni arendamise kava aastateks 2022-2034 alusel aastatel 2010-2012 rajati Hüüru külla aadressile Muinasasula tee 7 veetöötusjaam kahe puurkaevuga, vett võetakse O-C ja C-V veekihist. C-V veekihist lubatud veevõtt on 5100 m<sup>3</sup>/aastas (14 m<sup>3</sup>/d). O-C lubatud veevõtt on 13 906 m<sup>3</sup> aastas (38 m<sup>3</sup>/d). Hüüru külas elas 01.01.2022. aasta seisuga 501 inimest, neist ühisveevärgi- ja kanalisatsiooniteenust kasutavad 95%. Puurkaevude veekasutuse aruande alusel oli C-V veekihi puurkaevu veekasutus 2022 a 3268 m<sup>3</sup> (2021 a 3723 m<sup>3</sup>). O-C puurkaevu (POH0023864) veetarve oli 27 263 m<sup>3</sup> (2021 a 11120 m<sup>3</sup>). O-C puurkaevu veearuandluse kohases veetarbimise andmetes tundub 2022 aastal olevat ebatäpsusi (II kvartalis ebareaalselt kõrge veetarbimine). Eelnevatel aastatel on veetarve jäänud aastaaruannete alusel tugevalt alla lubatud veevõtu.

Hüüru küla perspektiivsete tiheasustusalade väljaarendamisel mahub piirkonda ÜVK kohaselt täiendavalt kuni 600 eramut 1800 inimesega ja veetarbimisega Q=270 m<sup>3</sup>/d. Tegu on laiendusmahuga, millega ÜVKs on piirkonna arendamisvajadusel arvestatud.

---

<sup>6</sup> 16.08.2023 nr DM-118268-31

Planeeringuala veevajadus on u 70 m<sup>3</sup> /ööp ja tuletõrje veevajaduseks 10 l/sek 3 tunni jooksul tänavahüdrantidest. Eeldatav tarbimine jääb seega ÜVKs prognoositud piirkonna arenguvajaduse piiresse. Seega ei ole oodata veetarbimist mahus, mis ületaks piirkonna kinnitatud põhjaveevaru suurust või ÜVKs kavandatud ÜVK laiendusvajadusi ehk siis põhjustaks olulist ebasoodsat mõju põhjavee seisundile. Kuna tegu on suure piirkonna arendusega, siis põhjavee tarbimisvajaduse vähendamiseks on soovitatav rakendada veekasutuse vähendamise ja vee taaskasutamise meetmeid.

Planeeringule väljastatud vee ettevõtja tehniliste tingimuste<sup>7</sup> alusel siiski arenduspiirkonna jaoks vajalik vaba veeteenuse ressurss piirkonnas puudub, st veeallikas planeeringualale tuleb täiendavalt rajada. Planeeringuala veevarustuse tagamiseks tuleb ette näha sobivas asukohas veetöötusjaam, mis koosneb kahest puurkaevust (üks O-Cm ja üks Cm-V veekihi st), millest üks puurkaev asub veetöötusjaama (VTJ) hoone all ja teine hoone krundil. Puurkaevude kavandamisel ja rajamisel tuleb järgida eelpool viidatud määruse nr 43 nõudeid. Planeeringuga tuleb ette näha ette VTJ ja puurkaevude paigutamiseks sobiva suurusega krunt.

Planeeritud reovee kogus Q<sub>max</sub> on 100 m<sup>3</sup>/ööp. Planeeringuala ei jää kinnitatud reoveekogumisalale, kuid kehtiva üldplaneeringu kohaselt on tegu perspektiivis ühiskanalisisatsiooniga kaetava alaga. Arendusala reovee ärajuhtimine on võimalik planeerida ala läbivasse olemasolevasse Hüüru Harku d160 PE reovee survekollektorisse. Arvestades survekanalisatsioonitoru paiknemist, siis on võimalik planeeritava ala ühendada ühiskanalisisatsiooniga. Reovee ühiskanalisisiooni juhtimisel ei ole oodata olulist ebasoodsat mõju pinna- või põhjavee seisundile.

Veeseaduse § 129 järgi tuleb sademevee käitlemisel võimalusel eelistada lahendusi, mis võimaldavad sademeveest vabaneda selle tekkekohas, vältides sademevee reostumist. Kuna tegemist on paepealse platooga on olemasolev pinnas õhuke. See raskendab sademevee immutamist. Siiski tuleb maksimaalselt kasutada sademeveest vabanemiseks looduslähedasi lahendusi, mis võimaldavad sademeveest vabaneda kohapeal eelkõige maastikukujundamise kaudu, kus võimalik. Planeeringuga nähakse ette võrdlemisi kõrget täisehituse osakaalu. Kõvakatteliste pindade rajamine tõstab alalt ärajuhtimist või lokaalset immutamist vajava sademevee koguseid. Arvestades sademevee immutamise keerukust seoses geoloogilise ehitusega tuleb minimeerida vett läbilaskmatute pindade kasutust. Soovitatav on poorsete tänavakattematerjalide kasutamine ning haljaskatuste kasutamine. Tugevalt soovitatav on rajada sademevee kogumislahendused, mis võimaldavad sademevett kasutada haljastuse kastmiseks vähendades seeläbi ka põhjavee tarvet.

**DP realiseerimisega ei ole oodata olulist mõju pinnaveele ja põhjavee režiimile või kvaliteedile.**

## 4.5 Müra, vibratsioon, õhusaaste, valgus, soojus ja kiirgus

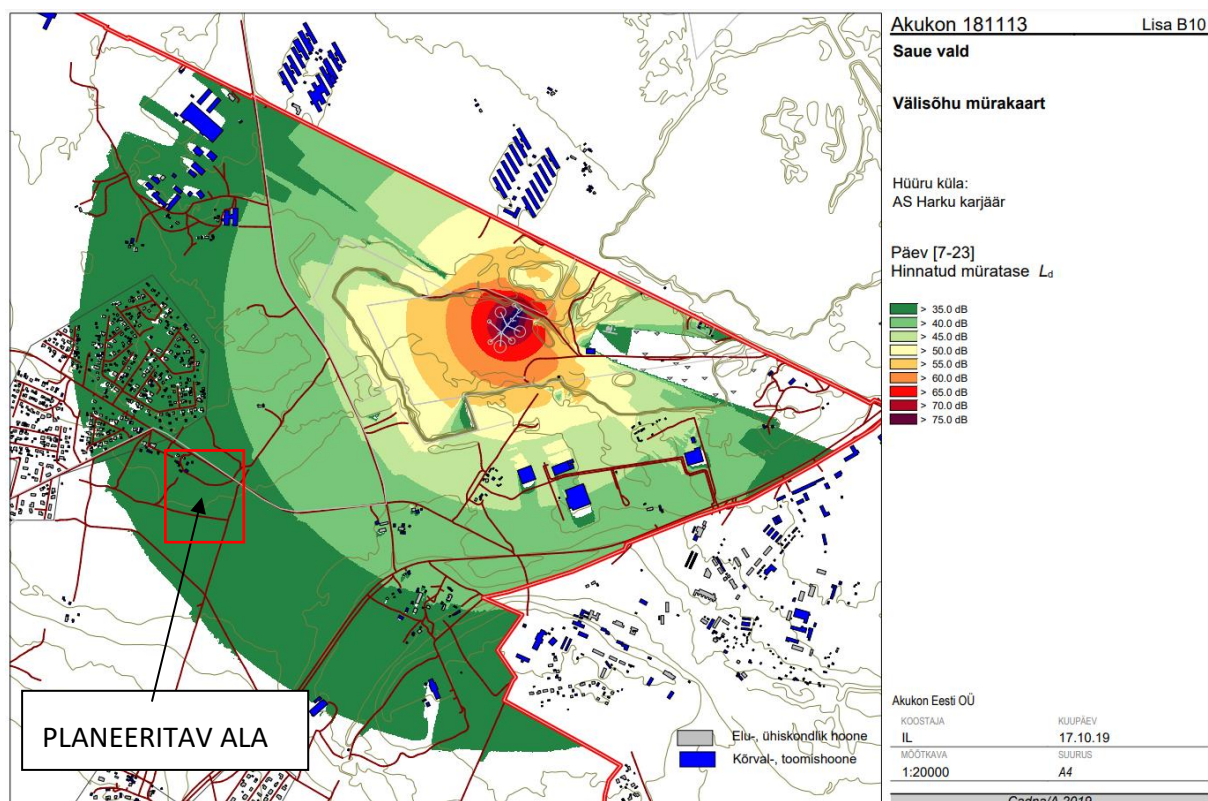
Planeeringu elluviimise enda mõjud õhukvaliteedile on eeskätt ehitusaegsed. Ehitusaegsed tööd ja transport põhjustavad teatavas ulatuses ehitusaegseid häiringuid, kuid arvestades kavandatavaid ehitusmahte, siis on need mõjud väga lühiajalised. Ehitustegevuse perioodil võib esineda kõrgendatud ehitusmüra tasemeid. Tegu on mööduvate mõjudega ning arvestades tegevuse mahtu, siis ei ole ehitustööde korrektsel korraldamisel oodata olulist ehitusaegset mõju. Ehitusaegse mürahäiringu vältimiseks tuleb vältida öiseid mürarikkaid ehitustöid.

---

<sup>7</sup> Kovek AS 23.03.2023

KOTKAS heiteallikate registri andmetel asuvad planeeringuala lähipiirkonnas Harku karjääriga seotud heiteallikad. Tegu on nii õhusaaste kui müraallikatega. Harku karjääris tegutsevad AS Harku karjäär, Balti Kivi OÜ ja Trev-2 Grupp asfalditehas. Keskkonnaloa väljastamise eelduseks õhusaaste valdkonnas on saasteainete kontsentratsioonide vastavus piirväärtustele. Vastavus tuleb tõendada igakordselt loa taotlemisel ja arvestada tuleb koosmõju teiste piirkonnas tegutsevate ettevõtetega. Eelnevalt lähtuvalt ei ole oodata, et planeeringualal esineks õhukvaliteedi piirväärtuste ületamist. Peamiseks võimalikuks välisõhu kvaliteeti mõjutavaks kätiseks võib pidada Harku Karjääri ja õhukvaliteeti mõjutavaks saasteaineks peenosakesi. Peenosakeste (PM10) kontsentratsioonide määramine Harku lubjakivikarjääri mäeeraldise piiril on teadaolevalt viimati teostatud 2020 aastal<sup>8</sup>. Mõõtmiste ajal töötas karjääris statsionaarne purustus-sorteerimissõlm pidevalt. Samuti toimus karjäärisisene materjali vedu ning valmistoodangu väljavedu. Kõrvalasuval Harku IV mäeeraldisel toimus maavara raimamine hüdrovasaraga. Mõõdetud peenosakeste keskmine kontsentratsioon ol 24 h keskmisena 7 µg/m<sup>3</sup> jäädes tugevalt alla piirnormi (piirnorm on 50). Seega planeeringualal peenosakeste õhukvaliteedi piirnorme ületava kontsentratsiooni esinemine on ebatõenäoline.

Harku karjääri müra levikut on hinnatud nt Saue valla tööstusmüra mürakaardi koostamisel. Mürakaardi alusel jääb planeeringuala alla 35 dB müratasemega alale<sup>9</sup> (Joonis 5).



Joonis 5. Väljavõte Saue valla mürakaartist

Tööstusmüra siht- ja piirväärtuse ületamist planeeritaval alal seega karjääri tegevusega kaasnevana oodata ei ole. Karjääri purustus-sorteerimissõlm jääb karjääri põhjaosasse.

<sup>8</sup> OÜ Inseneribüroo Steiger. 2020. Mõõtmiste protokoll nr 20/694 STL

<sup>9</sup> Saue valla välisõhu mürakaart, helirõhutasemete mõõtmised  
<https://atp.amphora.ee/sauevv/index.aspx?itm=533356&o=925&u=-1&o2=11582&hdr=hp&tbs=all>

Arvestades karjääri alal toimuvaid tegevusi (sh lõhkamist) ei saa mürahäiringute esinemist planeeringualal siiski täiesti välistada.

Kasulikku kihti Harku karjäärises raimatakse peamiselt puur-lõhketöödega. Lõhkematerjaliseadus näeb ette, et lõhketööd tuleb teha vastavalt projektile ning projektis tuleb määrata lõhketöö parameetrid selliselt, et ka seismilise võnkumise tõttu avalduvad mõjud oleksid ehitistele minimaalsed. Praktikast tähendab see seda, et lõhketööde ohualas määratakse hoonetele lubatav vibratsiooni piirtase ning lõhketööde parameetrite seadmisega tagatakse, et määratud piirtaset ei ületata. Lõhketööde teostamise nõuded näevad ette, et iga lõhketöö parameetrid dokumenteeritakse ning arvutuste kontrollimiseks teostatakse vibratsiooni mõõtmisi. Kahjustuste ilmnemisel tuleb tõendada põhjus-tagajärg seos lõhketööde ja kahjustuste vahel. Enamlevinud meetodiks on lõhketööde parameetrite ja mõõtmistulemuste analüüs. Täiendavaks võimaluseks on enne lõhketöödega alustamist teostada hoone(te) konstruktsioonide seisundi audit, milles fikseeritakse hoone(te) hetkeolukord. Selle põhjal saab edaspidiste auditite teostamisel tuvastada võimalikke seisukorra muutusi.<sup>10</sup>

Eelneva alusel on ilmne, et planeeringuala õhukvaliteeti mõjutab potentsiaalselt planeeringuala lähialal paiknev Harju karjäär. Käesoleval ajal jäävad Harku karjääriga seotud mäeeraldised rohkem kui 600 m kaugusele planeeringualast, mida võib pidada piisavaks vahemaaks, mis tagab nii müra kui õhusaaste osas piirnormidele vastavuse korrekse (sh väljastatud keskkonnalubade tingimustega kooskõlas oleva) kaevandamise korral. Samas on käimas Harku karjääri perspektiivseks laiendamiseks mitu loamenetlust ja nende keskkonnamõju hindamised on käesoleva eelhindangu koostamise perioodil alles koostamisel<sup>11</sup>. Harku VII lubjakivikarjääri keskkonnanõu alusel jääb perspektiivne karjääri ala natuke rohkem kui 400 m kaugusele. Sealjuures jäävad võimaliku mäeeraldisel alaga vahetult külgnevale alale olemasolevad elamud. Käesoleva eelhindangu raames ei ole võimalik hinnata karjääri laiendamisega kaasnevat mõjusid, neid hinnatakse vastava keskkonnanõu alusel KMH käigus. Planeeringu koostamisel ja elluviimisel tuleb arvestada, et Harku karjäär perspektiivis laieneb planeeringuala suunas. Planeeringu eskiisi kohast lahendust kavandada karjääri ja elamute vahele äri- ja ühiskondlikke hooned võib pidada pigem heaks lahenduseks, kuna antud hooned hakkavad elamute suhtes toimima müratõkkena. Juhul kui kavandatavad ühiskondlikud hooned on müratundlikud, siis tuleks täpsema hoonestuslahenduse kavandamisel eelistada lahendusi, mille puhul hoonest tekitatakse müratõkke (samal ajal kasutades kõrge heliisolatsiooniga ehitusmaterjale) ja tagatakse vaiksete sisehoovide teke.

Planeeringuga kavandatav tegevus ei põhjusta otseselt õhukvaliteedi halvenemist või olulist mürahäiringut piirkonnas. Mõju võib avaldada äripindade kavandamine, kuid planeeringu etapis ei ole teada alal tegutsema hakkavate ettevõtete iseloom. Müratekitavad seadmed (sh jahutusseadmed ja soojuspumbad) tuleb edasisel projekteerimisel paigaldada elamutest maksimaalselt eemale vältimaks võimalike konfliktolukordade teket.

Samuti on oodata, et müra ja õhusaastet lisandub piirkonda planeeringu elluviimisel lisanduva liiklusköormuse tõttu. Arvestades planeeringu mahtu siis on ebatõenäoline liiklusköormuse siht- ja piirväärtuste ületamine piirkonnas.

<sup>10</sup> 16.02.2024 nr 9-1/24-02056-002

<sup>11</sup> [https://kotkas.envir.ee/kmh/kmh\\_view?kmh\\_id=426&represented\\_id=](https://kotkas.envir.ee/kmh/kmh_view?kmh_id=426&represented_id=)



Planeeringu elluviimisel suureneb piirkonna valgustatus. Detailplaneeringuala valgustuse projekteerimisel ja rajamisel tuleb eelistada kaasaegseid energiasäästlike valgustuslahendusi, vältida valgust ülesse suunavaid lahendusi ning arvestada ümbritsevate hoonete paiknemist (vältida uue valgustuse olemasolevatesse akendesse suunamist).

Kavandatava tegevusega kaasnevana ei ole oodata olulist soojuse emissiooni, vibratsiooni või löhnahäiringu tekkevõimalust.

**Kavandatava tegevusega kaasnevana ei ole seega ette näha ülenormatiivse välisõhu saaste, mürähäiringu, soojuse, kiirguse, vibratsiooni või löhnahäiringu tekkimist.**

#### 4.6 Mõju inimese tervisele ning sotsiaalsetele vajadustele ja varale

Detailplaneeringu lahendus näeb ette elamualade ehitust alale, mis on käesoleval ajal kasutusel enamasti püsirohumaana. Tegevus on kooskõlas alal kehtiva üldplaneeringu maakasutuse põhimõtetega.

Kavandatava tegevusega kaasnevana ei ole oodata ebasoodsat mõju inimese tervisele ega varale. Tervisemõjude vältimiseks tuleb järgida kehtivat ala läbivat kõrgepingeliini kaitsevööndi kitsendust. Kõrgepingeliini kaitsevööndisse eluhoonete kavandamine ei ole lubatud.

Sotsiaalsetele vajadustele positiivse mõju avaldamiseks on vajalik piirkond kavandada multifunktsionaalsena võimaldades lisaks elamualadele ka sotsiaal- ja ärihoonete teket.

#### 4.7 Mõju kultuuriväärtustele

Planeeritaval alal paikneb arheoloogiamälestis asulakoht, reg nr 18946<sup>12</sup>. Mälestise kaitsevöönd on 50 m laiune maa-ala mälestise väliskontuurist arvates. **Detailplaneeringu koostamisel tuleb teha koostööd Muinsuskaitseametiga ning säilitada arheoloogiamälestis. Eskiisis ettenähtud tee rajamise võimalus kultuurimälestise alal tuleb selgitada koostöös Muinsuskaitseametiga. Juhul kui tegevus võib ohustada arheoloogiamälestise säilimist, siis tuleb tee asukoht kavandada mälestise alast väljaspoole.**

**Kogu planeeringualal tuleb ehitustegevusel eriti hoolsalt pöörata tähelepanu võimaliku arheoloogilise kultuurikihi olemasolule.** Planeeringu realiseerimisel kaevetööde käigus arheoloogiliste leidude ilmsikstulekul tuleb vastavalt Muinsuskaitseaduse (§ 31 lg 1, § 60) kohaselt tööd katkestada ning teatada leiu leiukohast Muinsuskaitseametile.

#### 4.8 Avariolukordade esinemise võimalikkus

Alale ei ole DP algatamise taotluse kohaselt kavandatud keskkonnaohtlikke rajatise ega tegevusi. Eelnevast tulenevalt ei kaasne kavandava tegevusega eeldatavalt olulise keskkonnamõjuga avariolukordasid.

Ehitamise käigus tuleb järgida tavapäraseid töökorralduslikke meetmeid ja head ehitustava vältimaks ehitusaegseid avariolukordi.

Planeeringualale ei ole kavandatud uusi keskkonnaohtlikke rajatise ega tegevusi. **Seega ei ole eeldada kavandavast tegevusest tulenevaid võimaliku olulise keskkonnamõjuga avariolukordade esinemist.**

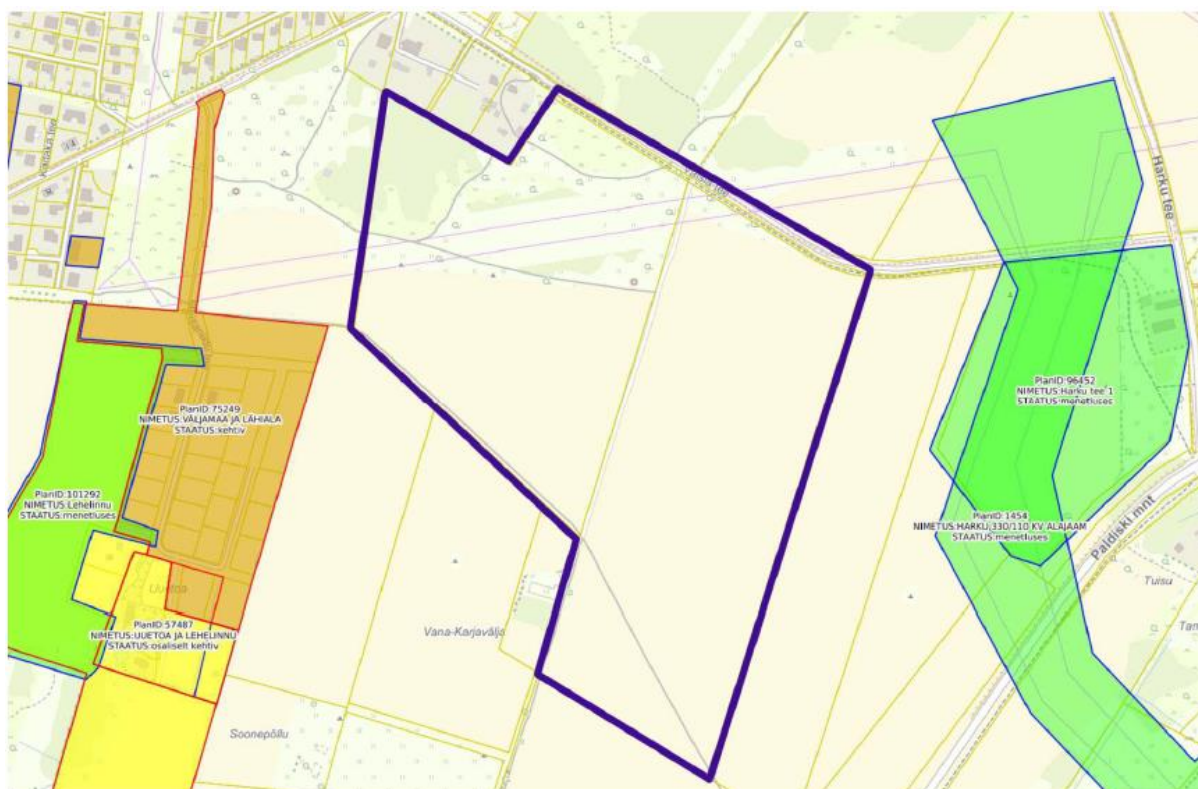
---

<sup>12</sup> <https://register.muinas.ee/public.php?menuID=monument&action=view&id=18946>

## 4.9 Lähipiirkonna teised arendused ja võimalik mõjude kumuleerumine

Tegu on aktiivselt areneva piirkonnaga. Piirkonnas on kehtestatud ja koostamisel mitmeid detailplaneeringuid:

- Väljamaa kinnistu ja lähiala detailplaneering (75249, joonisel 6 oranžiga ala), reliseerimisjärgus. Detailplaneeringus on kavandatud kinnistu jagamine ja määratud moodustatud kruntidele ehitusõigus üksik- ja paariselamute ehitamiseks.
- Uuetoa ja Lehelinnu detailplaneering (57487, joonisel 6 kollasega). Detailplaneeringus on kavandatud kinnistu jagamine ja määratud moodustatud kruntidele ehitusõigus kahe üksikelamu ja abihoonete ehitamiseks.
- Uuetoa tn 1 ja lähiala detailplaneering (34267, joonisel 6 kollasega). Detailplaneeringus on kavandatud kinnistu kruntimine, maasihtotstarbe osaline muutmine elamumaaks ning määratud ehitusõigus kahe uue üksikelamu ja nelja abihoone rajamiseks.
- Menetlemisel on Harku tee 1 kinnistu detailplaneering, kuhu kavandatakse hooldekodu (96452, joonisel 6 paremal rohelisega ala) ning Harku alajaamaga seotud planeering (1454, joonisel 6 paremal piklik roheline ala).



Joonis 6. Väljavõte Maa-ameti planeeringute kaardist.

Planeeringute koosmõjus on oodata piirkonna muutumist pikemas perspektiivis tiheasustusalaks nii nagu üldplaneering seda ka ette näeb.

Kavandatava tegevusega ei kaasne riigipiiriülest mõju.

## 4.10 Muud aspektid

Vastavalt KeHJS § 33 lg 4 p-le 3 tuleb eelhindangus hinnata strateegilise planeerimisdokumendi asjakohasust ja olulisust keskkonnakaalutluste integreerimisel teistesse valdkondadesse. Antud juhul on tegu eluhoonestust kavandatava detailplaneeringuga, olulisus keskkonnakaalutluste integreerimisel teistesse valdkondadesse puudub.

Edasises DP koostamise menetluses tuleb rakendada Euroopa Liidu keskkonnaalastes õigusaktides sätestatud säästvuse, ettevaatlikkuse ja vältimise põhimõtteid.

Kui DP-ga planeeritakse võimalikku olulist keskkonnamõju kaasatoovat tegevust või sellega muudetakse kõrgemalseisvat strateegilist planeerimisdokumenti (üldplaneering), siis tuleb kaaluda KSH vajadust, mida on ka eelhindangu näol tehtud. Põhimõtte kaaluda KSH läbiviimist on kooskõlas ka Euroopa Liidu keskkonnaalaste õigusaktidega, sest vastava põhimõtte sätestab ka Euroopa Parlamendi ja Nõukogu direktiiv 2011/92/EL.

## 5 Ettepanek KSH algatamise/algatamata jätmise kohta

Detailplaneeringuga kavandatakse väike-, pere- ja ridaelamute, ühiskondlike hoonete ja ärihoone ehitamine. KeHJS § 3 lg-le 1 hinnatakse keskkonnamõju, kui kavandatav tegevus toob eeldatavalt kaasa olulise keskkonnamõju. Kui tegevus ei kuulu nimetatud seaduse § 6 lg 1 olulise keskkonnamõjuga tegevuste loetelu hulka, tuleb anda eelhindang selle kohta, kas seaduse § 6 lg-s 2 toodud valdkondade tegevuste kavandamisel kaasneb oluline keskkonnamõju. KeHJS § 6 lg 2 p 10 alusel ning § 6 lõike 4 alusel kehtestatud määruse „Tegevusvaldkondade, mille korral tuleb anda keskkonnamõju hindamise vajalikkuse eelhindang, täpsustatud loetelu“ § 13 lg 2 alusel tuleb eelhindang koostata **infrastruktuuri ehitamise valdkonnas**, kui tegu on ühisveevärgi ja -kanalisatsiooni, bussi- ja autoparkide, **elurajooni**, staadioni, haigla, ülikooli, vangla, kaubanduskeskuse ning muude samalaadsete projektide arendamisega. 79 elumumaa krundi kavandamist võib liigitada elurajooni kavandamiseks.

Keskkonnamõju strateegilise hindamise vajalikkust hinnati KeHJS § 33 lõigete 3–5 alusel koostatud eelhindangus. Arvestades kavandatud tegevuse mahtu, iseloomu ja paiknemist ei saa eeldada detailplaneeringu elluviimise ja sihipärase kasutamisega seonduvat olulist keskkonnamõju. Keskkonnamõju strateegilise hindamise läbiviimine ei ole seega käesoleva eelhindangu alusel vajalik järgnevatel põhjustel:

- 1) detailplaneeringu realiseerimisega kaasnevana ei saa eeldada tegevusi, millega kaasneks keskkonnaseisundi olulist kahjustumist, näiteks negatiivset mõju hüdrogeoloogilistele tingimustele ja veerežiimile;
- 2) lähtudes planeeringuala ja selle lähiümbruse keskkonnatingimustest ja maakasutusest, ei ole ette näha DP realiseerimisel kavandatud mahus antud asukohas muud olulist negatiivset keskkonnamõju;
- 3) planeeringualal ei paikne kaitsealuseid looduse üksikobjekte ja kaitsealasid, Natura 2000 võrgustiku alasil, mida planeeringuga kavandatav tegevus võib mõjutada;
- 4) detailplaneeringuga kavandatav tegevus ei kahjusta inimese tervist, heaolu ega vara. Planeeritava tegevusega ei kaasne olulist liikluskoormuse ja mürataseme suurenemist;
- 5) planeeritava tegevusega ei kaasne olulisel määral soojuse, kiirguse, valgusreostuse ega inimese lõhnataju ületava ebameeldiva lõhnahäiringu teket;
- 6) Planeeritav ala kattub osaliselt arheoloogiamälestise alaga. Detailplaneeringu koostamisel tuleb teha koostööd Muinsuskaitseametiga ning säilitada arheoloogiamälestis. Detailplaneering on võimalik koostada ja ellu viia ilma kultuuripärandile olulist ebasoodsat mõju avaldamata. .

KSH eelhindangu koostaja soovib planeeringu koostamisel arvestada järgnevaid leevendavaid meetmeid:

- Sademevee käitlemisel on soovitatav maksimaalselt kasutada looduslähedasi sademevee käitluslahendusi, sh kavandada sademevee kogumislahendused haljastuse kastmiseks. Arvestada tuleb, et paepealsel õhukese mullakattega alal on sademevee immutamine keerukas. Minimeerida tuleb vett läbilaskmatute pindade osakaalu. Tugevalt soovitatav on rajada sademevee kogumislahendused, mis võimaldavad sademevett kasutada haljastuse kastmiseks vähendades seeläbi ka põhjavee tarvet.
- Planeeritavale alale jääb arheoloogiamälestis arheoloogiamälestis asulakoht, reg nr 18946. Planeeringu koostamisel tuleb teha koostööd Muinsuskaitseametiga. Eskiisis ettenähtud tee rajamise võimalus kultuurimälestise alal tuleb selgitada koostöös

Muinsuskaitseametiga. Juhul kui tegevus võib ohustada arheoloogiamälestise säilimist, siis tuleb tee asukoht kavandada mälestise alast väljaspoole. Planeeringu elluviimisel tuleb arvestada, et kui avastatakse ehitamisel, teede, kraavide ja trasside rajamisel või muude mulla- ja kaevetööde tegemisel arheoloogiline kultuurkiht või maasse mattunud ajaloolised ehituskonstruksioonid, on leidja kohustatud tööd peatama, säilitama koha muutmata kujul ning viivitamata teavitama sellest Muinsuskaitseametit.

- Suured asfaltkattega pinnad ja katusepinnad võivad kuumalaine korral maa-alal levivaid temperatuure tõsta (võimendada), asjakohane on minimeerida kõvakatteliste pindade osakaalu, kasutada kõrghaljastust ja võimalusel funktsionaalseid katusepindasid (päikesepaneelid, haljaskatused vms).
- Planeeringualale jäävad kaks puurkaevu. Reaalselt antud puurkaevu alal ei tundu paiknevat. Registri andmed vajaksid puurkaevude PRK0017093 ja PRK0017095 osas korrastamist. Ala veevarustuse tagamiseks tuleb uute puurkaevude rajamisel järgida Keskkonnaministri 09.07.2015 määruse nr 43 „Nõuded salvkaevu konstruktsiooni, puurkaevu või -augu ehitusprojekti ja konstruktsiooni ning lammutamise ja ümberehitamise ehitusprojekti kohta, puurkaevu või -augu projekteerimise, rajamise, kasutusele võtmise, ümberehitamise, lammutamise ja konserveerimise korra ning puurkaevu või -augu asukoha kooskõlastamise, ehitusloa ja kasutusloa taotluste, ehitus- või kasutusteate, puurimispäeviku, salvkaevu ehitus- või kasutusteate, puurkaevu või -augu ja salvkaevu andmete Eesti looduse infosüsteemi esitamise korra ning puurkaevu või -augu ja salvkaevu lammutamise teate vormid“ nõudeid.
- Hoonete siseruumide kaitseks kasutada müra vähendamiseks hea heliisolatsiooniga seinu ja aknaid. Hoonete planeerimisel ning rajamisel tuleb järgida Eestis kehtivat standardit EVS 842:2003 „Ehitiste heliisolatsiooninõuded. Kaitse müra eest“. Hoonestusalade paiknemise ja hoonete kavandamisel arvestada, et Harku karjäär laieneb suure tõenäosusega planeeringuala suunas ja see võib piirkonnas tõsta mürataset. Kavandada mitteelukondlikud hooned karjääri ja elamualade vahele toimimaks täiendavate müratõketena.
- Planeeringuga elluviimisel lisandub täiendavat müra ehitustööde läbiviimisel. Arvesse peab võtma, et ehitusaegne müra ei tohi ületada atmosfääriõhu kaitse seaduse ning selle alusel välja antud määrustes ja sotsiaalministri 04. märtsi 2002. a määruse nr 42 „Müra normtasemed elu- ja puhkealal, elamutes ning ühiskasutusega hoonetes ja mürataseme mõõtmise meetodid“ sätestatud müra normtasemeid. Detailplaneeringu elluviimisega kaasnevad mõjud on seotud uute hoonete ehitamisega ning võimalikud mõjud on eelkõige ehitusaegsed ajutised häiringud (nt ehitusaegne müra, vibratsioon) ja nende ulatus piirneb peamiselt planeeringuala ja lähialaga.
- Arvestada planeeritavate hoonete tehniliste seadmete (soojuspumbad, kliimaseadmed, ventilatsioon jms) valikul ja paigutamisel naaberhoonete paiknemisega ning et tehniliste seadmete müra ei ületaks ümbruskonna elamualadel keskkonnaministri 16.12.2016. a määruse nr 71 „Välisõhus leviva müra normtasemed ja mürataseme mõõtmise, määramise ja hindamise meetodid“ lisa 1 normtasemeid.
- Kuna planeeringuga asendub ulatuslik püsirohuma ala tehisliku alaga, siis tuleb planeeringu koostamisel tähelepanu pöörata elurikkuse kao vähendamisele suunatud meetmete rakendamisele (näha ette elurikkust toetavaid haljastuslahendusi jms).

Detailplaneeringus keskkonnatingimustega arvestamine on antud planeeringu puhul igakülgset võimalik planeeringumenetluse käigus vastavalt planeerimisseaduse § 126 lg 1 p 12. KSH algatamise või mittealgatamise täiendava otsuse saab teha siiski vaid kohalik omavalitsus ning üldplaneeringut muutva detailplaneeringu puhul peab planeeringu koostamisel ja kehtestamisel kavandatava tegevuse poolt ja vastu argumente hoolikalt kaaluma. Lisaks eelhinnatud keskkonnakaalutlustele peab arvestama ka muid asjakohaseid mõjusid nii detailplaneeringu koostamisel PlanS § 4 lg 2 mõistes.

Enne KSH üle otsustamist tuleb omavalitsusel küsida KSH algatamise või algatamata jätmise otsuse eelnõu põhjal seisukohta asjaomastelt asutustelt vastavalt KeHJS § 33 lg 6, eeskätt Keskkonnaametilt, aga vajadusel ka teistelt asutustelt.

## Kasutatud materjalid

### Allikmaterjalid:

Harju maakonnaplaneering 2030+

Saue valla, Hüüru küla, Mare ja Karjavälja detailplaneeringu eskiis (lahenduskeem).

Saue valla üldplaneering (kehtiv)

### Seadused, määrused:

Eelhindangu sisu täpsustatud nõuded (Vastu võetud 16.08.2017 nr 31). Kättesaadav: <https://www.riigiteataja.ee/akt/118082017003>

Keskkonnamõju hindamise ja keskkonnajuhtimissüsteemi seadus (RT I 2005, 15, 87). Kättesaadav: <https://www.riigiteataja.ee/akt/103012022010?leiaKehtiv>

Planeerimisseadus (RT I, 26.02.2015, 3). Kättesaadav: <https://www.riigiteataja.ee/akt/129062022009?leiaKehtiv>

Tegevusvaldkondade, mille korral tuleb anda keskkonnamõju hindamise vajalikkuse eelhindang, täpsustatud loetelu (RT I 2005, 46, 383). Kättesaadav: <https://www.riigiteataja.ee/akt/122092020003?leiaKehtiv>

### Andmebaasid:

EELIS (Eesti looduse infosüsteem), Keskkonnaagentuur

EELIS Veka: <https://veka.keskkonnainfo.ee/veka.aspx?page=vekavek>

Eesti Geoloogiateenistuse Eesti pinnase radooniriski kaart (andmed 2020. aasta seisuga): <https://gis.egt.ee/portal/apps/MapJournal/index.html?appid=638ac8a1e69940eea7a26138ca8f6dcd>

Keskkonnaameti avalik dokumendiregister: <https://adr.envir.ee/>

Keskkonnaotsuste infosüsteem: <https://kotkas.envir.ee/>

Kultuurimälestiste riiklik register: <https://register.muinas.ee/>

Maa-ameti ETAK andmed: <https://geoportaal.maaamet.ee/est/Ruumiandmed/Eesti-topograafia-andmekogu/Laadi-ETAK-andmed-alla-p609.html>

Maa-ameti geoportaal: <http://geoportaal.maaamet.ee>